

# RAPPORT ANNUEL 2024-2025

---

Scruter le présent,  
façonner l'avenir



Transition pour Elles inc.  
110, rue Dufferin, Granby (QC) J2G 4W9

Ligne 24/24 : 450 777-1565  
Télécopieur : 450 915-5508  
Ligne administrative : 450 776-3369

admin@transitionpourelles.ca  
[www.transitionpourelles.ca](http://www.transitionpourelles.ca)

# TABLE DES MATIÈRES

<b>PAGE 4</b>	CRITÈRES DE L'ACTION COMMUNAUTAIRE AUTONOME
<b>PAGE 5</b>	MOT DE LA PRÉSIDENTE
<b>PAGE 6</b>	BILAN DE LA DIRECTRICE
<b>PAGE 7</b>	LA PAROLE AUX INTERVENANTES
<b>PAGE 10</b>	LA PAROLE À LA CUISINIÈRE ET AUX SURVEILLANTES DE NUIT
<b>PAGE 11</b>	LE PERSONNEL ET LES PROJETS
<b>PAGE 12</b>	LA CLIENTÈLE
<b>PAGE 13</b>	STATISTIQUES D'OCCUPATION
<b>PAGE 16</b>	L'EXCELLENCE CACHÉE
<b>PAGE 17</b>	HEURES DE BÉNÉVOLAT ET CNESST
<b>PAGE 18</b>	SUBVENTIONS
<b>PAGE 19</b>	DONATEURS ET MEMBRES-SOUTIEN
<b>PAGE 20</b>	MEMBRES DE LA CORPORATION
<b>PAGE 21</b>	MEMBRES DU CONSEIL D'ADMINISTRATION ET LEUR MANDAT
<b>PAGE 22</b>	ACTES POSÉS PAR LES DIRECTEURS EN 2024-2025
<b>PAGE 24</b>	PLANIFICATION STRATÉGIQUE POUR 2025-2028
<b>PAGE 25</b>	NOTES PERSONNELLES

### MISSION

Transition pour Elles inc. est un organisme démocratique sans but lucratif. Sa mission est d'offrir de l'hébergement temporaire aux femmes vivant des difficultés de toutes conditions. La durée maximum de séjour est fixée à 3 mois, mais elle peut être prolongée selon les besoins de la femme et son implication.

### VALEURS

Respect  
Autonomie  
Accueil  
Responsabilisation  
Entraide

### OBJECTIFS

| Accompagner les femmes vers la responsabilisation et l'autonomie.  
| Accompagner les femmes dans la reprise de leur pouvoir. | Accompagner les femmes vers une plus grande stabilité environnementale et psychologique. | Accompagner les femmes sur un principe d'hébergement libre et volontaire. Les femmes doivent démontrer leur volonté de changement et être dans l'action lors de leur séjour. | Accompagner les femmes en ayant une étroite collaboration avec les professionnels de la santé au dossier (lorsque cela est possible).

### Transition pour Elles inc, répond aux 8 critères de l'Action Communautaire Autonome:

- 1- Avoir un statut d'organisme sans but lucratif.
- 2- Démontrer un enracinement dans la communauté.
- 3- Entretenir une vie associative et démocratique.
- 4- Être libre de déterminer sa mission, ses orientations ainsi que ses approches et ses pratiques.
- 5- Avoir été constituée à l'initiative des gens de la communauté.
- 6- Poursuivre une mission sociale propre à l'organisme qui favorise la transformation sociale.
- 7- Faire preuve de pratiques citoyennes et d'approches larges axées sur la globalité de la problématique abordée.
- 8- Être dirigée par un Conseil d'administration indépendant du réseau public.

## MOT DE LA PRÉSIDENTE

Bonjour à toutes

Une autre année est terminée. Merci pour votre présence à notre assemblée générale annuelle. Merci pour votre fidélité à l'appui de notre organisme. Ça fait chaud au cœur de savoir que Transition pour Elles peut compter sur vous. L'AGA est un passage obligé et nous sommes heureuses de partager avec nos membres nos activités de l'année.

Encore cette année, notre directrice a dû travailler fort pour recruter du personnel. Heureusement, l'augmentation de nos revenus des dernières années nous a permis d'offrir un salaire plus convenable à nos employées.

Malheureusement, nous avons dû traverser plusieurs périodes difficiles pour réussir à réparer une suite de dégâts divers à notre immeuble. Toute l'équipe est affectée lorsque nous devons subir ces chantiers. Même si les membres du CA coopèrent du mieux qu'elles peuvent, notre directrice doit compenser et mettre les bouchées doubles. Nous espérons qu'on trouvera la solution définitive pour régler nos problèmes.

Au nom de tous les membres du CA, je tiens à féliciter la directrice ainsi que les employées pour avoir gardé le cap. Grâce à leur entraide extraordinaire les unes envers les autres elles ont su maintenir une atmosphère agréable dans la résidence malgré tous les désagréments.

Je souhaite la bienvenue à mesdames Françoise Boisselle et Odette Roy qui ont joint les rangs au Conseil d'administration. Je les remercie pour leur implication. Merci également à tous les membres du CA pour votre disponibilité et l'esprit d'équipe partagé par chacune.

Continuons notre mission pour toutes ces femmes fières d'avoir réussi à sortir la tête haute de leur mauvaise passe.

**Aline Nadeau**  
Présidente



# MOT DE LA DIRECTRICE

Comme le dit le proverbe, « les années se suivent et se ressemblent », une fois de plus j'ai eu le défi cette année d'avoir à recruter 4 intervenantes à temps partiel pour compléter l'équipe. Les affichages de postes, les entrevues et les périodes de probation ont été au menu, mais par chance tout s'est très bien déroulé. Donc, nous avons accueilli au sein de notre équipe des femmes bienveillantes ayant à cœur la mission de la Ressource. Les dernières années ont été consacrées en bonne partie au recrutement de personnel et à la consolidation de l'équipe de travail. Souhaitons que les années à venir apportent une stabilité au sein de l'équipe. De plus, nous avons dû composer avec l'absence d'une collègue pendant plusieurs semaines en raison d'un accident de la route. Son retour au travail s'est fait de manière progressive et celui-ci s'est échelonné sur plusieurs mois... J'ai eu, une fois de plus, la preuve que notre équipe est solide et solidaire.

Mis à part le recrutement qui a pris beaucoup de mon temps, nous pouvons dire que nous avons eu une année de « chantier » à la Ressource: remplacement de la porte-patio et de la porte d'entrée principale, construction d'une nouvelle galerie, dégât d'eau dans les 2 salles de bain, travaux pour contrer l'infiltration d'eau au sous-sol, l'achat d'un nouveau four JENAIR, installation de caméras et d'une sentinelle à l'extérieur. Bref, l'année fut chargée et très occupée! Tous ces travaux ont été réalisés en présence de résidentes dans la maison. Elles ont été très conciliantes car le bruit, les travaux et la main-d'œuvre qui circulait partout, ont fait partie de notre quotidien pendant plusieurs mois... Heureusement, c'est terminé et tout est beau!

Je ne peux passer sous silence encore cette année le formidable travail du Conseil d'administration. Ses membres sont toujours disponibles, à l'écoute et il est touchant de voir à quel point elles s'émerveillent des victoires des résidentes. Transition pour Elles, c'est et ce sera toujours une histoire de cœur...

**Sylvie Martin**  
Directrice



# LA PAROLE AUX INTERVENANTES

Selon moi, Transition pour Elles représente la persévérance et la résilience des femmes. Je tiens à remercier chaleureusement toute l'équipe de cette Ressource pour son accueil généreux et ainsi de m'avoir permis de trouver ma place parmi elles. C'est un honneur pour moi de contribuer à cette belle mission et d'accompagner les résidentes dans leur parcours. J'ai hâte de continuer à développer mon savoir-faire en tant qu'intervenante et de poursuivre ma contribution à notre communauté. Merci!

Merci à Transition pour Elles de m'avoir offert l'opportunité d'intégrer un milieu de travail où l'entraide, le respect et la bienveillance sont au cœur des valeurs. Dans un cadre favorisant l'autonomie, cet organisme offre un hébergement aux femmes vivant des situations difficiles qui souhaitent mettre en place des actions concrètes pour atteindre leurs objectifs. Je me sens privilégiée d'occuper un emploi qui me permet de contribuer au bien-être des résidentes grâce à mon écoute, ma présence et mon accompagnement. Un immense merci à toute l'équipe qui fait de cette Ressource un véritable trésor.

Je suis toujours heureuse de voir le progrès fait par les résidentes à Transition pour Elles. Étant intervenante de fin de semaine aux deux semaines, je peux facilement distinguer leur évolution individuelle et sociale au sein de cette Ressource.

Je tiens à remercier toute l'équipe pour leur beau travail. Nous regardons toutes vers le même horizon et je suis reconnaissante de faire partie de ce beau noyau de travail. Nous avons toutes à cœur le bien-être des femmes, leur réussite et leur autonomie. Transition pour Elles est une maison accueillante où nous sommes toutes en symbiose pour offrir du soutien avec bienveillance et amour. Cette Ressource est indispensable et l'ambiance calme qui y règne permet aux résidentes de se reconstruire.

**Daniella Suarez Cruz**  
Intervenante à temps partiel

**Lily-Ann Laurie**  
Intervenante à temps partiel

**Juliette Rhéaume**  
Intervenante à temps partiel

**Carole Couture**  
Intervenante à temps partiel

## LA PAROLE AUX INTERVENANTES

Après 19 ans à l'emploi à Transition pour Elles, l'amour de mon travail est toujours aussi présent comme au premier jour... Chaque année, il me fait plaisir de partager mon quotidien avec les résidentes de cette Ressource.

À tous les jours, on essaie de semer une petite graine dans leur vie, certaines fleurissent rapidement et d'autres prennent plus de temps... Après toutes ces années, j'ai eu la chance d'observer les changements qui s'opèrent en elles et de leur refléter leur cheminement comme étant la plus belle des réussites.

L'équipe s'est encore une fois rafraîchie cette année et nous sommes fières de cette allure jeune et dynamique. Nous avons toutes la couleur de la maison et nous avons à cœur l'accomplissement de chacune.

Nous continuons les formations qui sont toujours un atout.

Je ne peux passer sous silence le travail de madame Sylvie Martin, la directrice, ainsi que les membres du Conseil d'administration. Je vous remercie pour votre disponibilité, votre écoute et votre dévouement.



**Zohra  
Mohand Sihadj**  
Intervenante

## LA PAROLE AUX INTERVENANTES

Je suis une intervenante privilégiée d'accueillir dans la bienveillance des femmes fortes et résilientes qui arrivent avec une immense dose de courage pour pouvoir enfin se déposer. Je constate que les femmes sont souvent d'une très grande vulnérabilité sur plusieurs plans notamment ceux de l'isolement, du logement, du revenu et de la santé. Les problématiques sont multiples et variées. La consommation (alcool, drogues) et les problèmes de santé mentale sont en hausse. Cela entraîne une prise en charge par des professionnels souvent avec des délais beaucoup trop longs.

Durant leur cheminement, on les encourage avec notre accueil inconditionnel, notre disponibilité, notre écoute et notre créativité. On ne cesse de croire en leur valeur inestimable là où parfois elles perdraient pied.

Notre équipe est solidaire et dévouée. Chaque personne qui travaille à notre Ressource apporte une valeur ajoutée par sa propre magie dans son dévouement au quotidien. Merci à notre directrice qui ne baisse jamais les bras, elle croit en nous et nous permet de nous réinventer.

J'offre aussi mes sincères remerciements au Conseil d'administration pour son précieux dévouement, son engagement et l'amour pour notre mission. Notre Ressource a une valeur inestimable pour toutes ces femmes qui ont choisi de se reprendre en main.

**Josée  
Paquette**  
Intervenante

# LA PAROLE À LA CUISINIÈRE ET AUX SURVEILLANTES DE NUIT

Je me suis jointe à l'Équipe de Transition pour Elles en août 2022. J'ai à cœur de créer une atmosphère chaleureuse et accueillante pour chaque résidente afin qu'elle trouve un peu de réconfort. Chaque jour j'aime préparer des plats sains, nutritifs, appétissants et économiques en tenant compte des besoins alimentaires variés de nos résidentes. J'essaie d'offrir une alimentation équilibrée laquelle contribue au bien-être physique et/ou mental de chacune. Merci à Sylvie de m'avoir fait confiance et d'être à l'écoute de mes besoins. L'équipe des employées de Transition pour Elles, la direction et les membres du Conseil d'administration ont à cœur la réussite de la mission de la Ressource. La force d'une équipe se bâtit à partir de la différence de ses membres.

2025 est ma dernière année de travail au sein de Transition pour Elles. Quel grand bonheur j'ai eu de faire partie de cette belle famille et de pouvoir contribuer, à ma façon, à l'atteinte des objectifs des résidentes. Je leur ai assuré une sécurité et une présence bienveillante à leur réveil le matin. Un grand merci aux membres du Conseil d'administration ainsi qu'à toute l'équipe pour votre confiance pendant toutes ces années.

C'est ma deuxième année au sein de l'équipe de Transition pour Elles. Je suis toujours profondément inspirée par la résilience des femmes hébergées et la bienveillance des services offerts par mes collègues. Ensemble, nous nous efforçons de maintenir une approche ouverte et sensible aux enjeux de santé mentale. Conscientes du bagage unique de chaque femme, nous nous engageons à lui fournir les outils nécessaires pour cheminer vers l'autonomie. Les valeurs profondes de Transition pour Elles coïncident avec les miennes et je suis fière de contribuer, à ma manière, à ce changement.

Depuis deux ans je travaille chez Transition pour Elles. C'est un bonheur de faire partie d'une si belle équipe qui a le souci d'aider les femmes en difficultés, de les écouter et de les soutenir. J'ai rencontré beaucoup de résidentes en deux ans et je trouve cela merveilleux de les voir évoluer et reprendre leur vie en main.

**Lucille  
Noiseux**  
Cuisinière

**Hélène  
Denis**  
Surveillante  
de nuit

**Jessica  
Plante-Denis**  
Surveillante  
de nuit

**Marianne  
Messier**  
Surveillante  
de nuit sur  
appel

# LE PERSONNEL ET LES PROJETS

Le programme Emploi-Été Canada, offert par le gouvernement fédéral, est toujours une belle opportunité d'emploi pour les étudiants désireux de vivre une expérience de travail en lien avec leur champ d'études. Cette année, la candidate retenue était déjà une employée à temps partiel étudiant en éducation spécialisée et qui souhaitait être stagiaire avec nous pendant l'été. Quelle joie de lui avoir permis de vivre pendant 8 semaines à raison de 35 heures/semaine, le quotidien du monde de l'intervention! Elle a grandement apprécié son expérience. Malheureusement à la fin de l'été, elle a quitté la Ressource.

Cette année nous avons dû combler 4 postes d'intervenantes de fins de semaine. Tel que mentionné précédemment, la réalité liée à la pénurie de personnel me faisait peur. Je devais, tout comme l'année dernière, renouveler l'équipe en tenant compte d'un milieu de vie ouvert 24h/24h 365 jours par année et en ayant à l'esprit de combler tous les quarts de travail. Par chance, j'ai trouvé les bonnes personnes! Daniella, Lily-Ann, Juliette et Carole font désormais partie de l'équipe. Bienvenue à chacune de vous!

Cette année quelques formations ont suscité l'intérêt de l'équipe: **L'exploitation sexuelle, ça nous concerne tous!**, **Mieux réagir en situation délicate**, **Mieux communiquer pour mieux collaborer**, **Initiation à la communication bienveillante**, **Accompagner un.e entendeur.e de voix**, **Intervention de crise dans un milieu 24/7**, **Les troubles de personnalité limite**. Quelques membres de l'équipe ont renouvelé leur **carte de secouriste**. Les formations sont importantes et sont également un moment de ressourcement pour l'équipe. De pouvoir partager leur réalité avec d'autres intervenants de différents milieux est toujours une source d'inspiration.

Je tiens à adresser un **MERCI** spécial à toutes les employées qui font ou ont fait partie de la belle équipe de Transition pour Elles et qui sont le noyau de la Ressource: mesdames Zohra Mohand Sihadj (intervenante de soir à temps plein), Josée Paquette (intervenante de jour à temps plein), Hélène Denis (surveillante de nuit à temps partiel régulier), Jessica Plante-Denis (surveillante de nuit à temps plein), Marianne Messier (surveillante de nuit sur appel), Lucille Noiseux (cuisinière à temps partiel régulier), Karine Roy-Lessard (intervenante sur appel), Marie-Eve Dubuc (intervenante sur appel), Daniella Suarez Cruz (intervenante à temps partiel), Lily-Ann Laurie (intervenante à temps partiel), Juliette Rhéaume (intervenante à temps partiel), Carole Couture (intervenante à temps partiel), Ariane Déry (intervenante sur appel, départ à la fin de ses études), Emma Roy (intervenante sur appel, départ à la fin de ses études) et Brithany Bolduc (stagiaire automne 2024 puis intervenante à temps partiel, départ pour relever de nouveaux défis). Je vous remercie de permettre aux résidentes de se surpasser, de s'épanouir, de s'accomplir, bref, de reprendre du pouvoir sur leur vie malgré leurs difficultés.

# LA CLIENTÈLE

Notre mission est d'offrir de l'hébergement à court et à moyen terme à des femmes vivant des difficultés : perte de loyer, rupture amoureuse, santé mentale, répit, etc. La durée maximum du séjour est fixée à 3 mois, mais celle-ci peut être prolongée (après une entente avec la direction) si la femme continue d'être proactive dans ses démarches. Nous répondons toujours aux demandes d'hébergement 24 heures/24, 365 jours par année sur le territoire de la Haute-Yamaska et de Brome-Missisquoi. Cependant, si une femme venant d'un autre territoire fait une demande d'hébergement, nous l'acceptons si nous sommes en mesure de l'accueillir. Les services offerts se démarquent par notre approche humaine, respectueuse et chaleureuse. Nous accueillons les femmes dans leurs misères et leurs souffrances tout en instaurant un cadre pour elles. Cet encadrement leur permet de savoir où sont nos limites et ceci est rassurant pour elles.

Comme l'an passé, nous avons eu de nombreux appels, mais moins d'admissions. On peut expliquer ce phénomène par le fait qu'il est très courageux de demander de l'aide et de se résigner à aller vivre en hébergement avec les contraintes que cela implique. D'autre part, avec le coût exorbitant des loyers, peut-être que les femmes décident de demeurer où elles sont pour éviter d'avoir à se reloger, cela au risque de leur sécurité. Comme l'année dernière, nous avons prolongé des séjours toujours dans la formule du « cas par cas ». Ceci rassure les femmes et leur permet de mieux préparer leur éventuel départ. Elles profitent de cette prolongation et nous en remerciant grandement.

Notre partenariat avec S.O.S. Dépannage a permis d'aider **9 femmes** en leur donnant des vêtements, des « accessoires-mode » ou des articles utiles lors de leur installation dans un logement. **Le tout d'une valeur de 673,00\$.**

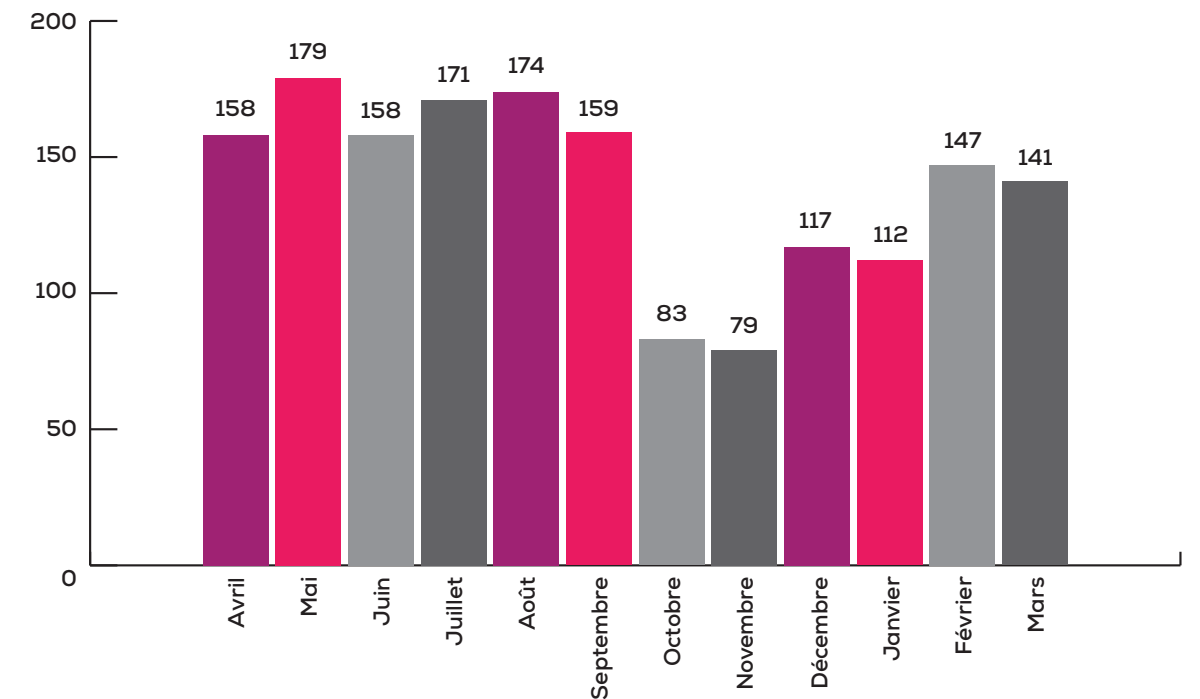
Cette année nous avons mis sur pause les ateliers « les tables de discussion ». L'objectif est de reprendre ces ateliers sur une base régulière car les bienfaits sont observables chez les femmes qui y participent. Nous leur proposons aussi certaines activités sociales. Le bricolage et les jeux de société ont eu la cote cette année. Ce n'est pas chose facile d'organiser une activité car on doit s'adapter aux intérêts des résidentes, à leur horaire et à leurs rendez-vous personnels. Finalement à l'occasion, avec seulement 1 ou 2 femmes nous faisons une petite sortie (marche, cinéma, café...). Le volet post-hébergement est maintenu pour les femmes quittant la Ressource. Nous offrons du temps d'écoute lorsqu'une ancienne résidente communique avec nous.

Nous sommes toujours confrontées à la diversité de la clientèle que nous hébergeons. L'équipe doit s'ajuster continuellement et faire preuve de souplesse. Nous devons être solidaires dans nos propos et avoir la même ligne de conduite pour éviter le clivage et la manipulation. Nous ne tolérons aucun propos agressif à notre égard et nous sommes strictes concernant le respect des limites de l'organisme.

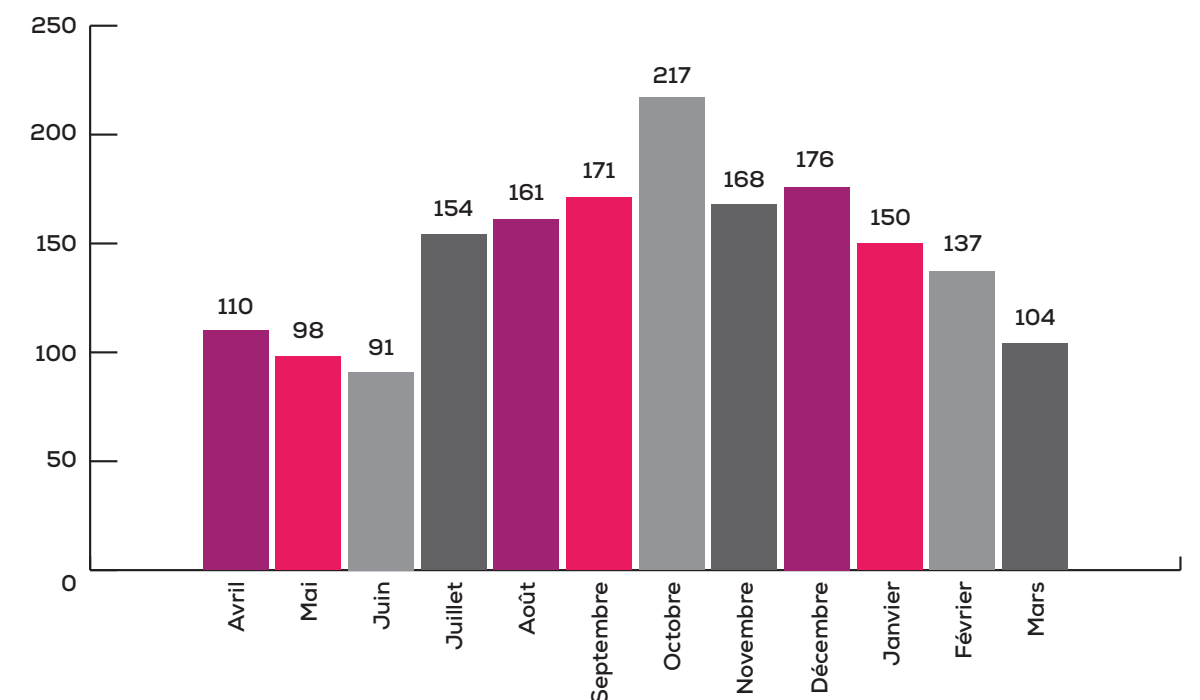
Cette année, nous avons pu offrir un total de **36 journées de gratuité à 8 femmes** grâce à un don reporté de l'année dernière.

# STATISTIQUES D'OCCUPATION

JOURS PRÉSENCES 2024-2025 : 1678

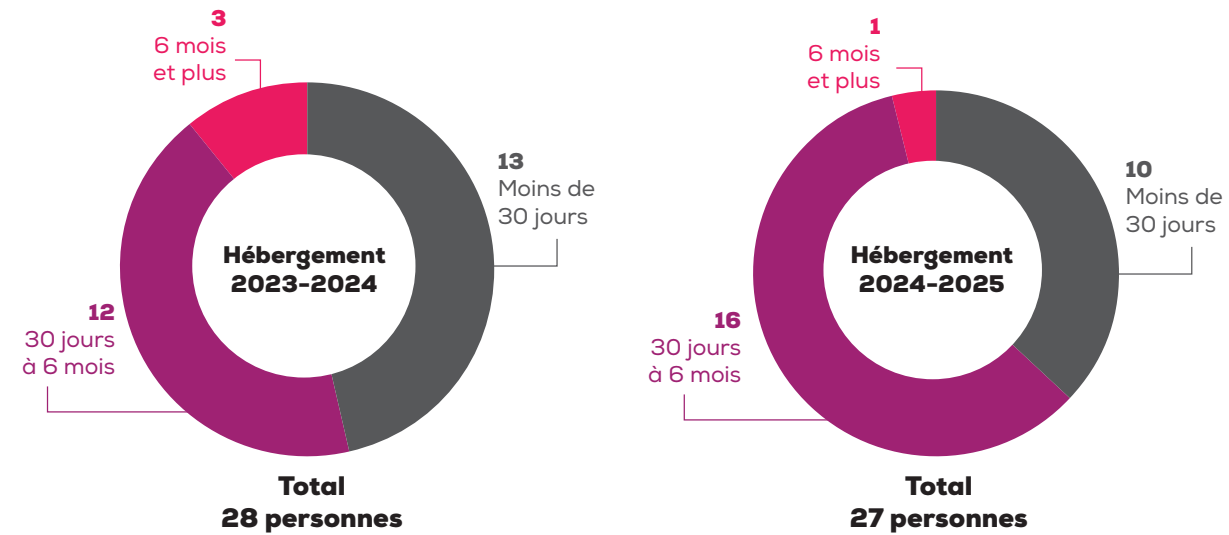


JOURS PRÉSENCES 2023-2024 : 1737



# STATISTIQUES D'OCCUPATION

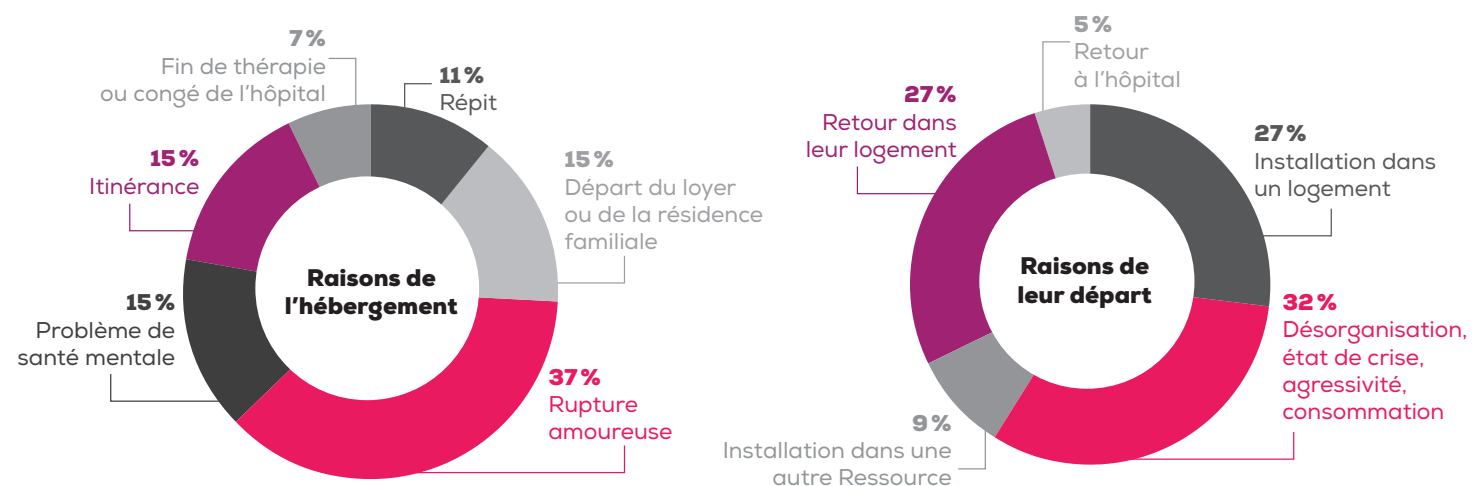
## COMPARAISONS : 2023-2024 ET 2024-2025 PORTRAIT DES RÉSIDENTES



### HÉBERGEMENT 2024-2025

- Cette année, la moyenne de la durée du séjour des résidentes a été de 61 jours.
- 74% des femmes que nous avons hébergées pendant l'année, prenaient une médication en lien avec un problème de santé physique et /ou mentale.
- Le **taux d'occupation à la Ressource** pour l'année 2024-2025 a été de **57%**.

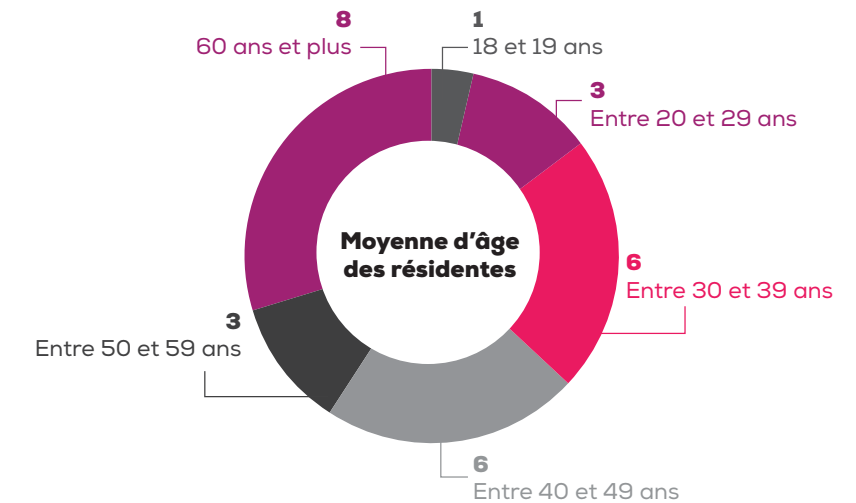
## VOICI DES DONNÉES INTÉRESSANTES QUI DÉMONTRENT LA RÉALITÉ ET LES BESOINS DES FEMMES QUE NOUS HÉBERGEONS.



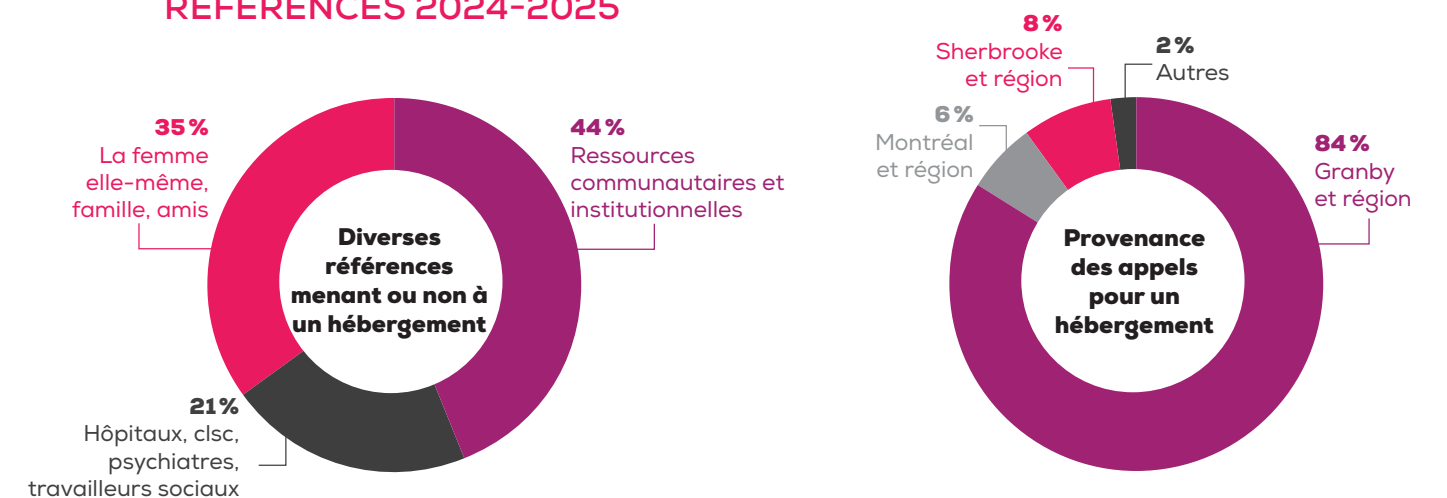
# STATISTIQUES D'OCCUPATION

## PORTRAIT DES RÉSIDENTES

Nous avons reçu **plus de 160** appels pour informations sur la Ressource, visites ou demandes d'hébergement. Nous demandons toujours les coordonnées de la femme, si elle est d'accord à nous les donner, nous pouvons ainsi communiquer avec elle si une chambre se libère. Tout comme l'année dernière, nous remarquons que plusieurs femmes ont annulé leur séjour ou ne se sont pas présentées pour la visite de la maison. Ces revirements de situation font partie de la réalité, cela demande beaucoup de courage de s'installer en hébergement. Si le besoin se représente, elles connaissent maintenant la Ressource.



## RÉFÉRENCES 2024-2025



# L'EXCELLENCE CACHÉE

Nous sommes toujours très heureuses de vous présenter cette page « **d'excellence cachée** » qui est pour nous synonyme de succès. Nous misons toujours sur l'autonomie des femmes pour « **qu'elles soient capables de faire** ». Nous les aidons à mettre en valeur leur « **excellence cachée** » pour qu'elles soient fières d'elles... car tout commence par soi.

## VOICI QUELQUES HISTOIRES

Une femme dans la trentaine communique avec nous pour revenir faire un séjour, celui-ci est son troisième. Problème de consommation, pas de réseau social, perte de logement, décès de son père, bref plusieurs éléments s'additionnent pour la rendre vulnérable. Elle a eu un bon réflexe car nous l'avons acceptée à nouveau. Plusieurs mois se sont écoulés: elle a cessé de consommer, elle a un emploi, elle a développé des liens avec d'autres organismes et elle s'est trouvé un logement. Mission accomplie!

Une jeune mère ayant perdu la garde de ses enfants désire faire un séjour à la Ressource pour se reprendre en main afin d'avoir des conditions favorables pour revoir ses enfants. Après plusieurs démarches et plusieurs mois, elle se trouve un emploi à temps plein et loue un logement où elle pourra éventuellement recevoir ses enfants. Nous sommes tellement fières d'elle!

Une femme provenant de l'extérieur de la ville communique avec nous, elle termine un séjour dans un hébergement et sera à la rue... Elle est aimable, gentille et reconnaissante de nos services. Nous remarquons plusieurs limites et incapacités au fil des semaines. Nous réussissons à établir un filet de sécurité autour d'elle avec des professionnels de la santé. À la suite d'une hospitalisation, il y a eu une nette amélioration au niveau de sa santé physique et mentale. Elle a eu la chance d'avoir une place dans un autre type d'hébergement répondant davantage à ses besoins. Elle était contente et nous aussi car nous ne l'avons pas laissée tomber.

Une femme, ayant fait un séjour à la Ressource il y a plusieurs années, nous appelle car elle vit un moment difficile et doit quitter l'endroit où elle demeure. Elle n'a plus de cartes d'identité, ne prend plus sa médication pour diverses raisons et elle a perdu beaucoup de poids. Au fil des mois, elle reprend du poids, elle réussit à recevoir toutes ses pièces d'identité et elle reprend contact avec sa clinique à l'extérieur de la région pour avoir un suivi médical. Encore une fois, mission accomplie!

# HEURES DE BÉNÉVOLAT ET CNESST

## DES GENS QUI S'IMPLIQUENT

Bénévolat au 31 mars 2025	Heures
<b>ADMINISTRATION</b> Secrétariat Dépôt et gestion de la petite caisse	<b>120</b>
<b>MEMBRES DU C.A.</b> 9 Réunions mensuelles des membres et autres	<b>300</b>
<b>NOMBRE TOTAL D'HEURES DE BÉNÉVOLAT POUR 9 PERSONNES</b>	<b>420</b>

**Nombre de rencontres du Conseil d'administration : 9**



# FINANCEMENT SUBVENTIONS

## SANTÉ QUÉBEC (CIUSSS DE L'ESTRIE – CHUS)

SANTÉ QUÉBEC (CIUSSS DE L'ESTRIE-CHUS) nous a octroyé pour l'année 2024-2025 la somme de **389 866\$** dans le cadre de l'application de notre mission globale. Les versements se font aux mois d'avril, juillet, octobre et janvier de l'année en cours.

À cette somme, s'ajoute un montant de **24 670\$** par année (le 1<sup>er</sup> juillet de l'année en cours) dans le cadre du **Plan d'Action Interministériel en Itinérance 2021-2026 (PAII)**. Donc, c'est un total de 98 680\$ pour 4 ans que Transition pour Elles recevra à la suite de l'entente signée. Cette année, grâce à ces sommes, nous avons été en mesure de faire le remplacement de la porte d'acier principale ainsi que la porte-jardin à l'arrière-cour. Ces deux portes sont désormais conformes aux nouvelles normes du bâtiment et offrent plus de sécurité aux résidentes comparativement aux anciennes portes qui étaient défectueuses.

## CENTRAIDE RICHELIEU-YAMASKA

Centraide Richelieu-Yamaska nous a accordé la somme de **25 000\$** par année pour notre protocole d'entente 2024-2026.

## FONDATIONS DIVERSES

Quelques fondations ont été sollicitées pendant l'année pour nous aider à poursuivre notre mission auprès des femmes en difficultés. Que vous soyez des fondations religieuses, des fondations privées ou des entreprises, nous tenons à vous remercier sincèrement de nous appuyer et de continuer de croire en nous.



# ADMINISTRATION DONATEURS ET MEMBRES SOUTIEN

Ville de Granby *	Jocelyn Laroche
Centraide Richelieu-Yamaska *	Anne-Marie Martin
Andréanne Larouche, Députée	Huguette Authier-Pelletier
Gestion R. Héroux inc. *	Pauline Landry
Les Œuvres Marie-Gérin –Lajoie *	Lise Trépanier
Œuvres Régis-Vernet *	Claire Fontaine
François Bonnardel, Député *	Louise Comeau
S.O.S. Dépannage*	Monique Langlois
Santé Québec (CIUSSS de L'Estrie-CHUS) *	Paul Bédard
Lise Meunier	France Beauregard
Marc Gendron	Michelle Beauchemin
Manon Laplante	

### Merci aux donateurs anonymes.

Nous nous excusons sincèrement auprès des personnes qu'on aurait oublié d'inscrire. Les noms suivis d'un\* sont des organismes, des communautés, des fondations ou des entreprises.

# ADMINISTRATION

## MEMBRES DE LA CORPORATION EN 2024- 2025

Huguette Authier-Pelletier	Lise St-Pierre
Doris Ouellette	Claude Prévost
Michelle Beauchemin	Francine Gingras
Anne-Marie Martin	Mariane Beauregard
Marie-Claire Bombardier	Marie-Soleil P. Laroche
Gisèle Charbonneau- Sénécal	Jocelyne Marois
Bibiane Deslandes	France Authier
Monique Langlois	Odette Roy
Manon Laplante	Françoise Boisselle
Lise Meunier	France Beauregard
Aline Nadeau	Pierrette Picher

Présences des membres de la Corporation à L'AGA 2024 : 15  
Présences de non-membres de la Corporation à l'AGA 2024 : 6

# ADMINISTRATION

## MEMBRES DU CONSEIL D'ADMINISTRATION

<b>Aline Nadeau</b> Présidente Communautaire	<b>Marie-Soleil P. Laroche</b> Administrateur Communautaire
<b>Huguette Authier Pelletier</b> Administrateur Secteur public	<b>Claude Prévost</b> Administrateur Communautaire
<b>Doris Ouellette</b> Administrateur Secteur public	<b>Odette Roy</b> Administrateur Secteur public
<b>Francine Gingras</b> Trésorière Secteur privé	<b>Françoise Boisselle</b> Administrateur Secteur public
<b>Pierrette Demers Picher</b> Secrétaire Secteur public	

### FIN DE MANDAT DES MEMBRES DU CONSEIL D'ADMINISTRATION

Aline Nadeau	2026
Huguette Authier Pelletier	2026
Doris Ouellette	2025
Francine Gingras	2026
Pierrette Picher	2025
Marie-Soleil P. Laroche	2026
Claude Prévost	2025
Odette Roy	2025
Françoise Boisselle	2025

# ADMINISTRATION

## ACTES POSÉS PAR LES DIRECTEURS EN 2024-2025

1. Poursuite du volet post-hébergement
2. Formation du personnel
3. Mise en application de l'échelle salariale 2024-2025
4. Publicités (« Granby vous informe », distribution de stylos et calepins de notes)
5. Invitations à des personnes pour être membres de la Corporation et du CA
6. Évaluation du CA et de la direction
7. Embauche de 4 intervenantes à temps partiel
8. Installation d'une nouvelle porte-patio et d'une porte d'entrée
9. Construction d'une nouvelle galerie extérieure
10. Rénovations complètes des 2 salles de bain à la suite de dégât d'eau
11. Achat d'un four JENAIR
12. Investigation et travaux pour des problèmes d'infiltration d'eau au sous-sol
13. Remplacement du réservoir à eau chaude
14. Installation de 2 caméras de surveillance et d'une sentinelle à l'extérieur
15. Mandat de la directrice de participer à divers comités :

### CDC (CORPORATION DE DÉVELOPPEMENT COMMUNAUTAIRE) DE LA HAUTE-YAMASKA

Les réunions se tiennent une fois par mois. Plus de soixante organismes font partie de cette Corporation et son membership est très actif. Nous sommes en mesure d'avoir un portrait global et parfois plus spécifique des actions qui se font en région sur le développement communautaire. La direction occupe un siège au niveau du Conseil d'administration.

### COMITÉ DE LA NUIT DES SANS-ABRI

Ce comité est formé de 6 organismes communautaires en lien avec la clientèle itinérante de la région. Nous voulons souligner la nuit des sans-abri qui s'inscrit dans un mouvement national. Nous souhaitons être solidaires de la réalité quotidienne de cette clientèle. Nous nous sommes rencontrés à quelques reprises pendant l'année pour organiser la nuit.

# ADMINISTRATION

## ACTES POSÉS PAR LES DIRECTEURS EN 2024-2025

Mandat (suite)

### COMITÉ ITINÉRANCE

Plusieurs organismes font partie de ce comité ayant à cœur la réalité de l'itinérance en région. Le but de nos rencontres est de prendre des décisions pour la réalisation d'actions précises liées à l'itinérance.

### GASP (GROUPE ACTION SOLUTION PAUVRETÉ)

Cet organisme regroupe plus d'une trentaine de membres réguliers impliqués de près ou de loin avec la pauvreté. Le comité de la Nuit des sans-abri et le comité Itinérance ont pris naissance à partir du GASP. Des actions générales ou plus spécifiques peuvent être posées toujours en lien avec la pauvreté.

### ROC-ESTRIE (REGROUPEMENT DES ORGANISMES COMMUNAUTAIRES DE L'ESTRIE)

La mission de ce regroupement est de favoriser la concertation et la collaboration entre ses membres tout en faisant la promotion des intérêts communs des organismes communautaires auprès de diverses instances.

### RRCSE (REGROUPEMENT DES RESSOURCES COMMUNAUTAIRES EN SANTÉ MENTALE DE L'ESTRIE)

L'objectif de ce regroupement est de rassembler les ressources communautaires en santé mentale afin de favoriser leur développement et de permettre la collaboration, la concertation et la solidarité entre elles. La direction continue de siéger au comité de la vie associative.

### TABLE DE CONCERTATION EN SANTÉ MENTALE DE LA HAUTE-YAMASKA

Cette table de concertation a été initiée par l'organisateur communautaire sur le territoire. Cette table vise à avoir un lieu d'échanges et de discussions sur les différents enjeux entourant la clientèle ayant des problèmes de santé mentale. Nous avons eu 4 rencontres durant l'année et le bilan n'est que positif. En plus de partager nos réalités communes, nous avons la chance d'avoir des personnes travaillant dans le réseau de la santé et ces échanges sont enrichissants.







**Centraide**  
Richelieu-Yamaska

Organisme membre de Centraide